



**Отдел образования и охраны прав детства администрации  
муниципального района «Мосальский район»**  
249930, г. Мосальск, ул. Советская, 10. Тел 8 (48452) 2-12096, Тел./факс (848452) 2-10-83

**ПРИКАЗ**

25.07.2022г

№ 73 \_\_\_

**Об утверждении результатов мониторинга показателей системы работы по самоопределению и профессиональной ориентации обучающихся образовательных организаций, находящихся на территории Мосальского района Калужской области**

В соответствии с приказом министерства образования и науки Калужской области от 30.06.2022г. «О проведении мониторинга показателей региональной системы работы по самоопределению и профессиональной ориентации обучающихся образовательных организаций, находящихся на территории Калужской области, приказом ООиОПД от 20.06.2022г № 69 «О проведении мониторинга показателей муниципальной системы работы по самоопределению и профессиональной ориентации обучающихся образовательных организаций, находящихся на территории Мосальского района Калужской области», **ПРИКАЗЫВАЮ:**

**1. Утвердить:**

1.1. Результаты мониторинга показателей системы работы по самоопределению и профессиональной ориентации обучающихся образовательных организаций, находящихся на территории Мосальского района Калужской области (Приложение №1);

2. Ведущему специалисту ООиОПД администрации МР «Мосальский район» Шамаровой Е.В. направить информацию о результатах мониторинга руководителям муниципальных образовательных организаций. Срок: до 27.07.2022г.

3. Контроль за исполнением настоящего приказа оставляю за собой.

**И.о. заведующей отделом образования:**

**С приказом ознакомлены:**



**Н.В.Игнатенко**

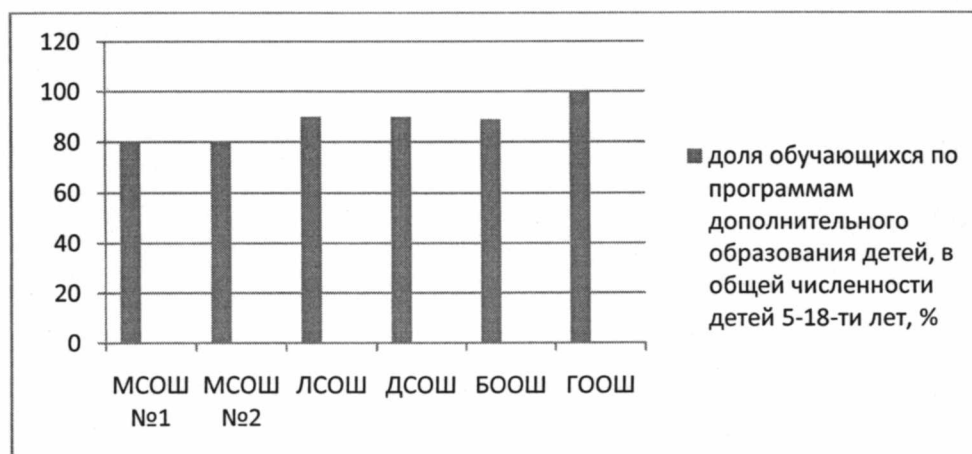
**Результаты мониторинга показателей системы работы по самоопределению и профессиональной ориентации обучающихся образовательных организаций, находящихся на территории Мосальского района Калужской области.**

1.Проведение ранней профессиональной ориентации обучающихся						
	доля дошкольных образовательных организаций (далее – ДОО), реализующих программы ранней профессиональной ориентации, в общей численности ДОО, находящихся на территории МР, %.	доля обучающихся по программам дополнительного образования детей, в общей численности детей 5-18-ти лет, %	доля обучающихся 6-11-х классов, охваченных мероприятиями проекта «Билет в будущее», в общей численности обучающихся в 6-11-х классах, %	доля обучающихся 1-11-х классов, принявших участие в цикле уроков «ПроеКТОриЯ», в общей численности обучающихся в 1-11-х классах, %	доля обучающихся, принявших участие в региональном чемпионате профессионального мастерства «Молодые профессионалы (WorldSkillsRussia)» (направление «Юниоры»), в общей численности обучающихся в возрасте от 10 до 16 лет, %	доля обучающихся, посетивших профориентационные мероприятия, проводимые в рамках регионального чемпионата профессионального мастерства «Молодые профессионалы» (WorldSkillsRussia)», в общей численности обучающихся в 8-11-х классах, %
	1	2	3	4	5	6
<b>Мосальский район</b>	<b>1</b>	<b>90</b>	<b>89</b>	<b>100</b>	<b>0</b>	<b>66</b>
МСОШ №1	-	80	81	100	0	54
МСОШ №2	-	80	90	100	0	79
ЛСОШ	-	90	100	100	0	46
ДСОШ	-	90	88	100	0	25
БОУШ	-	89	63	100	0	100
ГООШ	-	100	83	100	0	40
МДСКВ «Радуга»	1	100	-	-	-	-

1.1.В Мосальском районе одно дошкольное учреждение- МКДОУ МДСКВ «Радуга» . Программа ранней профессиональной ориентации реализуется учреждением в полном объеме.

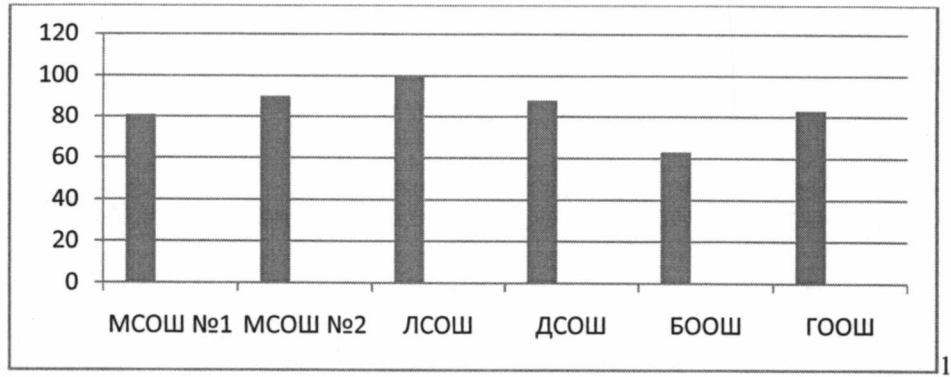
1.2.Доля обучающихся по программам дополнительного образования детей, в общей численности детей 5-18-ти лет, охваченных программами дополнительного образования составляет 90 %, коррелируется со средним показателем по региону.

Рис.1



1.3. доля обучающихся 6-11-х классов, охваченных мероприятиями проекта «Билет в будущее», в общей численности обучающихся в 6-11-х классах, в сравнении с 2020-21 уч. годом значительно вырос:

Рис.2.

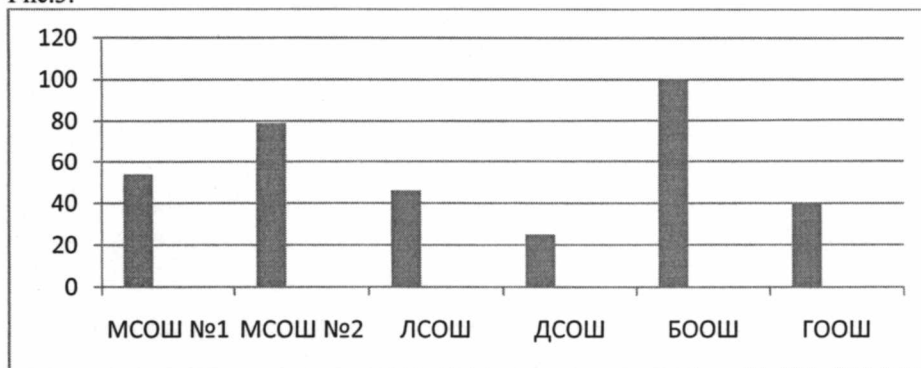


1.4. Доля обучающихся 1-11-х классов, принявших участие в цикле уроков «ПроеКТОрия», в общей численности обучающихся в 1-11-х классах составила 100%.

1.5. Обучающиеся школ района в отчетном периоде не принимали участие в региональном чемпионате профессионального мастерства «Молодые профессионалы» (WorldSkillsRussia) (направление «Юниоры»).

1.6. Доля обучающихся, посетивших профориентационные мероприятия, проводимые в рамках регионального чемпионата профессионального мастерства «Молодые профессионалы» (WorldSkillsRussia), в общей численности обучающихся в 8-11-х классах, составила 66%. Лидирующие позиции занимают МКОУ Батищевская ООШ и МКОУ Мосаьская СОШ №2. Самые низкие показатели у МКОУ Долговская СОШ объясняется ростом в данный период (8-12 ноября 2021 г.) заболеваемости, вызванной новой коронавирусной инфекцией Covid-19.

Рис.3.



**Вывод:** наиболее качественно организована работа в отчетном периоде по проведению ранней профессиональной ориентации обучающихся в МКОУ МСОШ №2 и МКОУ БООШ.

Наименьшие показатели по этому направлению имеет МКОУ ДСОШ.

**2. Выявление предпочтений обучающихся на уровне основного общего образования (далее – ООО) в области профессиональной ориентации**

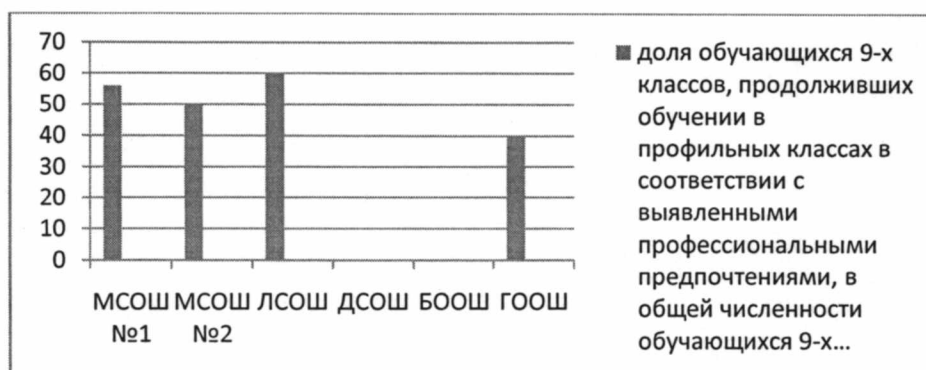
	доля обучающихся 9-х классов, прошедших профессиональную диагностику, в общей численности обучающихся 9-х классов, %	доля обучающихся 9-х классов, продолживших обучения в профильных классах в соответствии с выявленными профессиональными предпочтениями, в общей численности обучающихся 9-х классов, %	доля обучающихся 9-х классов, принявших участие в анкетировании по выявлению степени сформированности их профессиональных намерений и мотивов выбора профессии в формате онлайн на сайте министерства труда и социальной защиты Калужской области, в общей численности обучающихся 9-х классов, %	доля учащихся, вовлеченных в деятельность трудовых объединений школьников, в общей численности учащихся муниципальных общеобразовательных организаций (далее – МОО), %
--	--	--	---	--

	1	2	3	4
<b>Мосальский район</b>	<b>100</b>	<b>52</b>	<b>100</b>	<b>5</b>
МСОШ №1	100	56	100	4.6
МСОШ №2	100	50	100	4.3
ЛСОШ	100	60	100	0
ДСОШ	100	0	100	17
БООШ	100	0	100	0
ГООШ	100	0	100	0

2.1 Все учащиеся 9-х классов всезб-ти школ района доля обучающихся прошли профессиональную диагностику, в общей численности обучающихся 9-х классов, %- 100%.

2.2. Доля обучающихся 9-х классов, продолживших обучение в профильных классах в соответствии с выявленными профессиональными предпочтениями, в общей численности обучающихся 9-х классов, в районе составила 52%: В МКОУ ДСОШ и МКОУ БООШ – выпускники 9-х классов поступили в ССУЗ-ы Калуги.

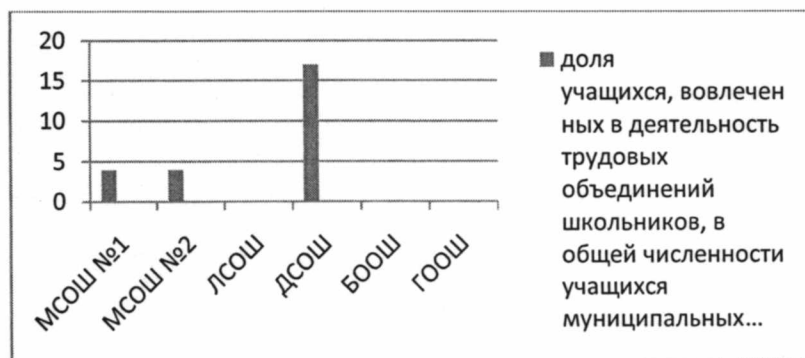
Рис.4



2.3. Доля обучающихся 9-х классов, принявших участие в анкетировании по выявлению степени сформированности их профессиональных намерений и мотивов выбора профессии в формате онлайн на сайте министерства труда и социальной защиты Калужской области, в общей численности обучающихся 9-х классов составила 100%.

2.4. Доля учащихся, вовлеченных в деятельность трудовых объединений школьников, в общей численности учащихся муниципальных общеобразовательных организаций составила всего лишь 5%. В МКОУ ЛСОШ, МКОУ БООШ и МКОУ ГООШ трудовое воспитание ведется, но трудовые объединения не созданы.

Рис.5.



**Вывод:** наиболее качественно организована работа в отчетном периоде по выявлению предпочтений обучающихся на уровне основного общего образования в области профессиональной ориентации в МКОУ МСОШ №1.

**Наименьшие показатели по этому блоку имеют МКОУ ЛСОШ, МКОУ БООШ и МКОУ ГООШ.**

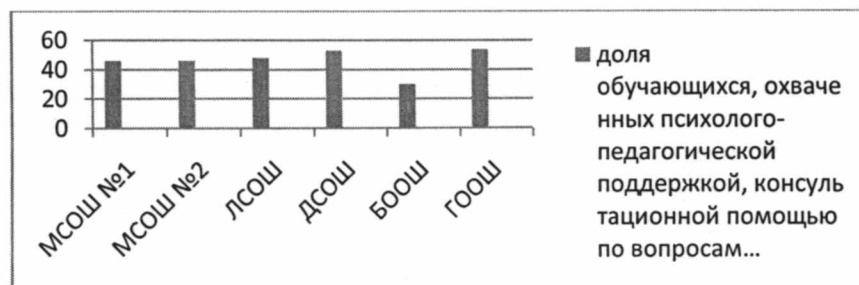
3. Сопровождение профессионального самоопределения обучающихся на уровне ОО (в том числе обучающихся с ОВЗ):

доля обучающихся, охваченных	доля ОО, в которых локальным актом назначен	доля педагогических работников, прошедших	доля педагогов-психологов, использующих	доля ОО, имеющих и реализующих	доля ОО, имеющих кабинет (уголок,	доля ОО, имеющих страницы	доля ОО, в которых созданы условия для получения	доля участников дней открытых	доля обучающихся, прошедших професс
------------------------------	---	---	---	--------------------------------	-----------------------------------	---------------------------	--	-------------------------------	-------------------------------------

	психолого-педагогической поддержкой, консультационной помощью по вопросам профессиональной ориентации, в общей численности обучающихся на уровне ОО, %	о ответственное лицо за организацию профориентационной работы с обучающимися, в общей численности ОО,	ших курсовую подготовку по вопросам организации профессиональной ориентации обучающихся, в общей численности педагогических работников ОО, %	психодиагностических инструментов выявления профессиональных планов и намерений учащихся, в общей численности педагогов-психологов в МР/ГО,	годовой план работы («дорожную карту», программу) по профориентации, в общей численности МОО, %	информационный стенд профориентации, в общей численности МОО, %	«Профориентация обучающихся» на официальном сайте ОО, в общей численности ОО, %	я профориентационных услуг и дополнительного образования детьми с ОВЗ, как в очной форме, так и в форме дистанционного обучения, в общей численности ОО, %	дверей в ПОО, находящихся на территории Калужской области, в общей численности обучающихся на уровне	иональные пробы в ПОО, ВО ОО и на производстве, в общей численности обучающихся на уровне
	1	2	3	4	5	6	7	8	9	10
<b>Мосалынский район</b>	<b>46,6</b>	<b>100</b>	<b>50</b>	<b>100</b>	<b>100</b>	<b>100</b>	<b>100</b>	<b>0</b>	<b>7</b>	<b>0</b>
№1	46.6	100	100	100	100	100	100	0	7.4	0
№2	46.5	100	100	100	100	100	100	0	6.8	0
ЛСОШ	48.7	100	0	100	100	100	100	0	7.6	0
ДСОШ	53.3	100	100	100	100	100	100	0	6.6	0
БООШ	30.8	100	0	100	100	100	100	0	4.8	0
ГООШ	54.5	100	0	100	100	100	100	0	8	0

3.1 Доля обучающихся, охваченных психолого-педагогической поддержкой, консультационной помощью по вопросам профессиональной ориентации, в общей численности обучающихся на уровне ОО, составила 46,6%. Наименьший показатель в МКОУ БООШ, лидирует МКОУ ДСОШ.

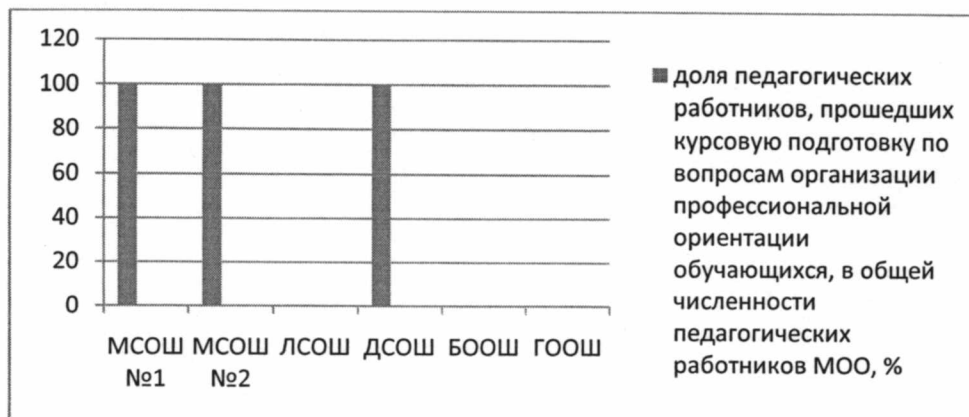
Рис.6.



3.2. Во всех школах района локальным актом назначено ответственное лицо за организацию профориентационной работы с обучающимися -100%.

3.3. Всего 50 % педагогических работников прошли курсовую подготовку по вопросам организации профессиональной ориентации обучающихся, в общей численности педагогических работников МОО,%. Не проходили курсовую подготовку в отчетном периоде педагоги МКОУ ЛСОШ, МКОУ БООШ и МКОУ ГООШ.

Рис.7



3.4. Все педагоги-психологи используют психодиагностический инструментарий по выявлению профессиональных планов и намерений учащихся, в общей численности педагогов-психологов в МР-100%.

3.5. Все школы района имеют и реализуют годовые планы работы («дорожную карту», программу) по профориентации--100%

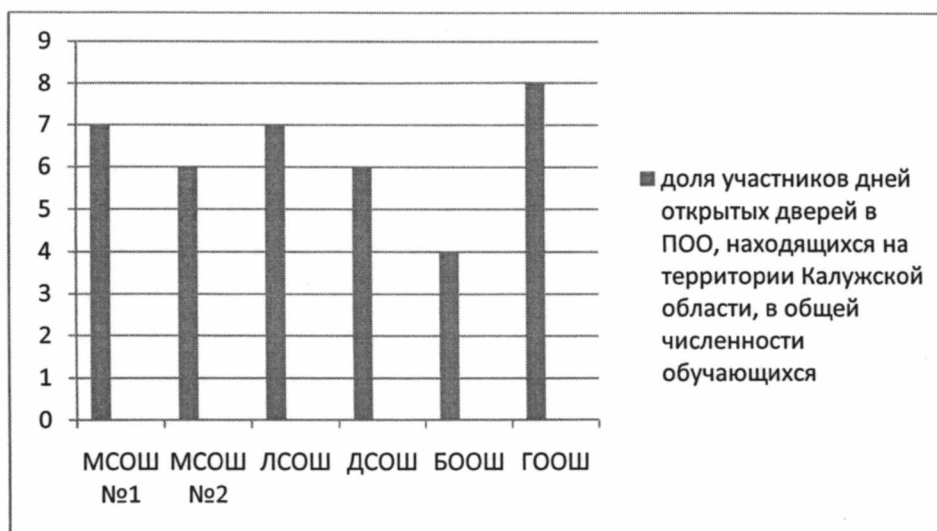
3.6. Во всех школах района имеются профориентационные уголки, информационные стенды-100%

3.7. Все школы имеют страницы «Профориентация обучающихся» на официальном сайте--100%

3.8. В школах района не организована работа по созданию условий для получения профориентационных услуг и дополнительного образования детьми с ОВЗ, как в очной форме, так и в форме дистанционного обучения.

3.9. Доля участников дней открытых дверей в ПОО, находящихся на территории Калужской области, в общей численности обучающихся составила 7% .

Рис.8.



3.10. Обучающиеся школ района в отчетный период не проходили профессиональные пробы в ПОО, ВО ОО и на производстве, в общей численности обучающихся на уровне.

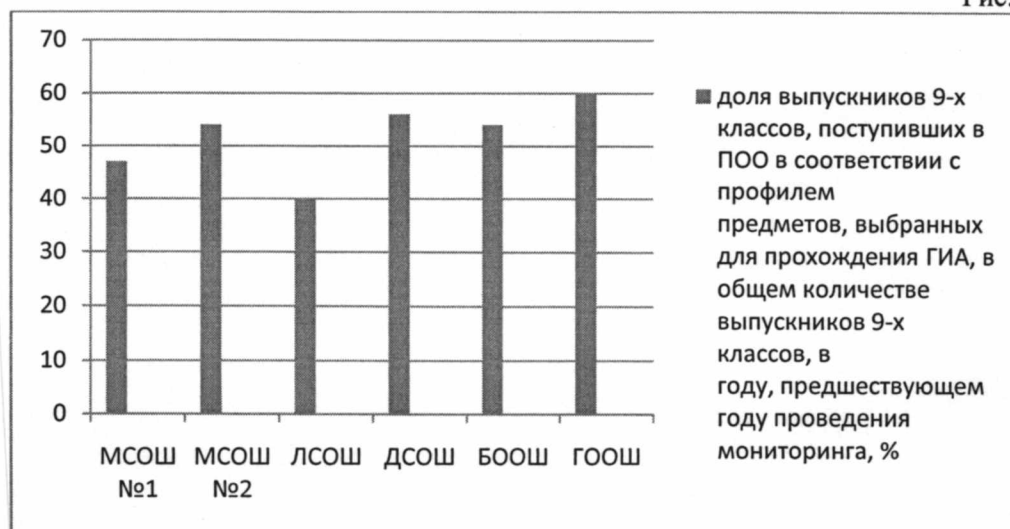
**Вывод:** наиболее качественно организована работа в отчетном периоде по сопровождению профессионального самоопределения обучающихся на уровне ОО (в том числе обучающихся с ОВЗ) в МКОУ ГООШ. Наименьшие показатели по этому блоку имеют МКОУ МСОШ №1, МКОУ МСОШ №2 .

4. Выбор профессии обучающимися на уровне ОО		
	доля выпускников 9-х классов, поступивших в ПОО в соответствии с профилем предметов, выбранных для прохождения ГИА, в общем количестве выпускников 9-х классов, в году, предшествующем году проведения мониторинга, %	доля выпускников 9-х классов, поступивших в ПОО в соответствии с выявленными профессиональными предпочтениями, в общем количестве выпускников 9-х классов, в году, предшествующем году проведения мониторинга, %
	1	2
<b>Мосальский район</b>	<b>52</b>	<b>52</b>
№1	47.4	47.4
№2	54.9	54.9

ЛСОШ	40	40
ДСОШ	56	56
БООШ	54	54
ГООШ	60	60

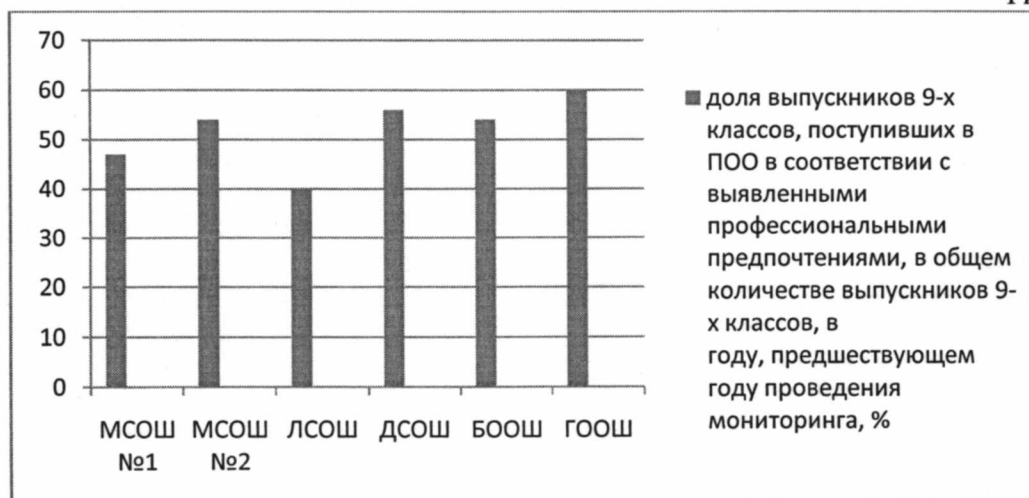
4.1. Доля выпускников 9-х классов, поступивших в ПОО в соответствии с профилем предметов, выбранных для прохождения ГИА, в общем количестве выпускников 9-х классов, в году, предшествующем году проведения мониторинга составил 52%. Лидирующее положение среди основных школ в МКОУ ГООШ, среди средних школ-МКОУ ДСОШ.

Рис.9.



4.2. Доля выпускников 9-х классов, поступивших в ПОО в соответствии с выявленными профессиональными предпочтениями, в общем количестве выпускников 9-х классов, в году, предшествующем году проведения мониторинга составила так же 52%. Лидирующее положение среди основных школ в МКОУ ГООШ, среди средних школ-МКОУ ДСОШ.

Рис.10.



**Вывод:** наиболее качественно организована работа в отчетном периоде по *выбору профессии обучающимися на уровне ОО* в МКОУ ГООШ. Наименьшие показатели по этому блоку имеют МКОУ МСОШ №1, МКОУ ЛСОШ.

**5. Выявление предпочтений обучающихся на уровне среднего общего образования (далее – СОО) в области профессиональной ориентации**

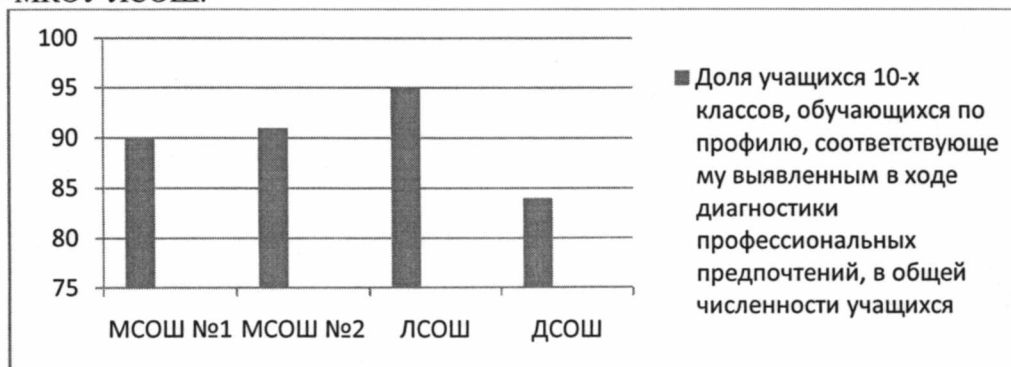
доля обучающихся, прошедших профессиональную диагностику,	доля учащихся 10-х классов, обучающихся по профилю,	доля выпускников в 11-х классах, принявших участие в анкетировании	доля учащихся, обучающихся по индивидуальному учебному	доля ОО, в которых для учащихся организованы	доля обучающихся, принявших участие в «ярмарках профессий» и других	доля участников профориентационных экскурсий на предприятия и в организации

	в общей численности обучающихся на уровне СОО, %	соответствующему выявленным в ходе диагностики профессиональных предпочтений, в общей численности учащихся 10-х классов,	и по выявлению степени сформированности их профессиональных намерений и мотивов выбора профессии в формате онлайн на сайте министерства труда и социальной защиты Калужской области, в общей численности учащихся 11-х классов, %	планам (далее – ИУП), в общей численности обучающихся на уровне СОО, %	вано обучению по ИУП, в общей численности МОО, %	профориентационных мероприятиях, проводимых службой занятости населения с учетом выявленных потребностей регионального рынка труда, в общей численности обучающихся на уровне СОО, %	региона, в общей численности обучающихся по программам СОО, %
	1	2	3	4	5	6	7
<b>Мосальский район</b>	<b>100</b>	<b>60</b>	<b>100</b>	<b>0</b>	<b>0</b>	<b>100</b>	<b>49,1</b>
№1	100	90	100	0	0	100	49
№2	100	91	100	0	0	100	48
ЛСОШ	100	95	100	0	0	100	51
ДСОШ	100	84	100	0	0	100	50
БООШ	-	-	-	0	0	100	48
ГООШ	-	-	-	0	0	100	49

5.1. Все обучающиеся средних школ района прошли профессиональную диагностику, в общей численности обучающихся на уровне СОО, %-100%

5.2. Доля учащихся 10-х классов, обучающихся по профилю, соответствующему выявленным в ходе диагностики профессиональных предпочтений, в общей численности учащихся 10-х классов, составил 60%. Лидер- МКОУ ЛСОШ.

Рис.11.



5.3. На высоком уровне организована работа с выпускниками 11-х классов по участию в анкетировании по выявлению степени сформированности их профессиональных намерений и мотивов выбора профессии на сайте министерства труда и социальной защиты Калужской области. Все выпускники 11-х классов, приняли участие в анкетировании-100%

5.4. В отчетном периоде в школах района не была организована работа по обучению учащихся по индивидуальным учебным планам (далее – ИУП), в общей численности обучающихся на уровне СОО.

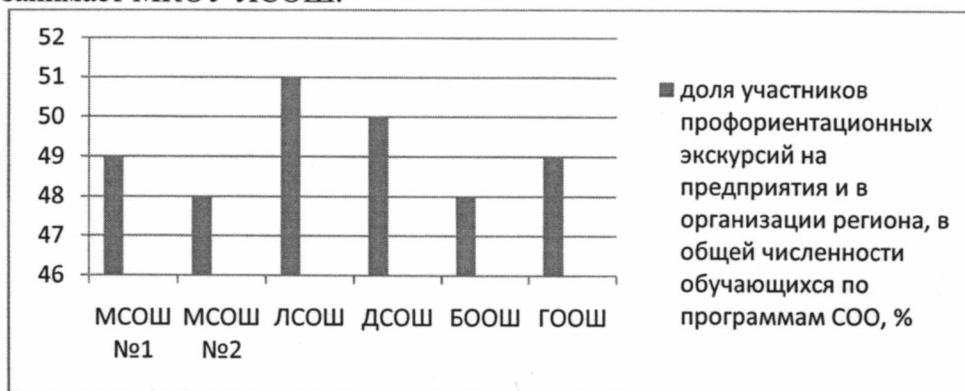
5.5. ОО, в которых для учащихся организовано обучение по ИУП.

5.6. Все обучающиеся школ района приняли участие в «ярмарках профессий» и других



профориентационных мероприятиях, проводимых службой занятости населения с учетом выявленных потребностей регионального рынка труда, в общей численности обучающихся на уровне СОО, %-100% 5.7. Доля участников профориентационных экскурсий на предприятия и в организации региона, в общей численности обучающихся по программам СОО, составила 49,1% %. Лидирующее положение занимает МКОУ ЛСОШ.

Рис.12



**Вывод:** наиболее качественно организована работа в отчетном периоде по выявлению предпочтений обучающихся на уровне среднего общего образования (далее – СОО) в области профессиональной ориентации в МКОУ ЛСОШ. Наименьшие показатели по этому блоку имеют МКОУ ДСОШ

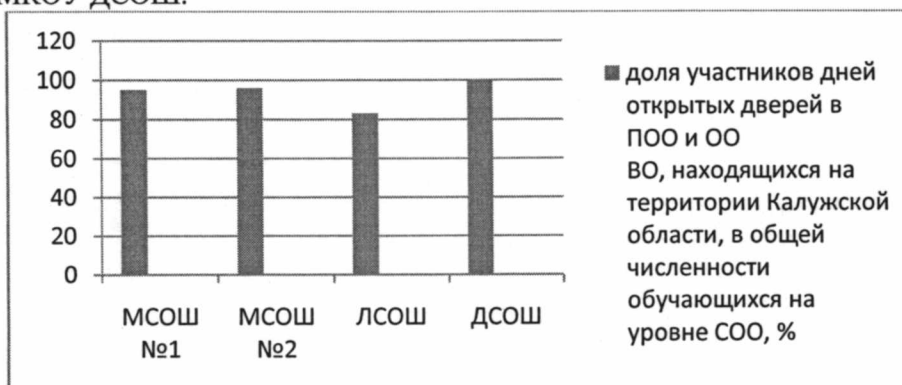
**6. Сопровождение профессионального самоопределения обучающихся на уровне СОО (в том числе обучающихся с ОВЗ)**

	доля обучающихся, охваченных психолого-педагогической поддержкой, консультационной помощью по вопросам профессиональной ориентации, в общей численности обучающихся на уровне СОО, %	доля участников дней открытых дверей в ПОО и ОО ВО, находящихся на территории Калужской области, в общей численности обучающихся на уровне СОО, %	доля обучающихся, прошедших профессиональные пробы в ПОО, ВО ОО и на производстве, в общей численности обучающихся на уровне СОО, %.
<b>Мосальский район</b>	<b>100</b>	<b>94</b>	<b>0</b>
№1	100	95	0
№2	100	96	0
ЛСОШ	100	83	0
ДСОШ	100	100	0

6.1. Все обучающиеся школ района охвачены психолого-педагогической поддержкой, консультационной помощью по вопросам профессиональной ориентации, в общей численности обучающихся на уровне СОО, %-100%

6.2. Доля участников дней открытых дверей в ПОО и ОО ВО, находящихся на территории Калужской области, в общей численности обучающихся на уровне СОО, в отчетном периоде составила 94%. Лидером стала МКОУ ДСОШ.

Рис.13



6.3. В отчетном периоде в школах района не была организована работа по прохождению обучающимися профессиональных проб в ПОО, ВО ОО и на производстве, в общей численности обучающихся на уровне СОО, %.

**Вывод:** наиболее качественно организована работа в отчетном периоде по сопровождению профессионального самоопределения обучающихся на уровне СОО (в том числе обучающихся с ОВЗ) в МКОУ

**ДСОШ. Наименьшие показатели по этому блоку имеют МКОУ ЛСОШ**

<b>7. Выбор профессии обучающимися на уровне СОО</b>			
	доля выпускников 11-х классов, поступивших в ОО ВОв соответствии с профилем предметов, выбранных для прохождения ГИА, в общем количестве выпускников 11-х классов, в году, предшествующем году проведения мониторинга,;	доля выпускников 11-х классов, поступивших в ОО ВОв соответствии с выявленными профессиональными предпочтениями, в общем количестве выпускников 11-х классов, в году, предшествующем году проведения мониторинга,	доля выпускников 11-х классов, поступивших на обучение в ПОО, ОО ВОв рамках целевой подготовки по специальностям, востребованным на рынке труда Калужской области, с заключением соответствующих договоров с последующим трудоустройством на предприятия и в организации, в году, предшествующем году проведения мониторинга, ;
	1	2	3
<b>Мосальский район</b>	<b>60</b>	<b>60</b>	<b>0</b>
№1	36	36	0
№2	71	71	0
ЛСОШ	71	71	0
ДСОШ	-	-	-

7.1. Доля выпускников 11-х классов, поступивших в ОО ВОв соответствии с профилем предметов, выбранных для прохождения ГИА, в общем количестве выпускников 11-х классов, в году, предшествующем году проведения мониторинга, составил 60 % .

7.2. Доля выпускников 11-х классов, поступивших в ОО ВОв соответствии с выявленными профессиональными предпочтениями, в общем количестве выпускников 11-х классов, в году, предшествующем году проведения мониторинга, составил 60 %.

7.3. В отчетном периоде выпускники 11-х классов, не поступали на обучение в ПОО, ОО ВО в рамках целевой подготовки по специальностям, востребованным на рынке труда Калужской области, с заключением соответствующих договоров с последующим трудоустройством на предприятия и в организации, в году, предшествующем году проведения мониторинга.

**Вывод: наиболее качественно организована работа в отчетном периоде по выбору профессии обучающимися на уровне СОО в МКОУМСОШ №2 и МКОУ ЛСОШ. Наименьшие показатели по этому блоку имеют МКОУ МСОШ №1**

<b>8. Эффективность профориентационной работы в профильных классах и классах с УИОП</b>				
	доля обучающихся, выбравших для прохождения ГИА по образовательным программам СОО учебные предметы, соответствующие профилю обучения, в общей численности обучающихся 11-х классов, %;	доля обучающихся, выбравших для прохождения ГИА по образовательным программам ОО учебные предметы, соответствующие профилю обучения, в общей численности обучающихся 9-х классов, %	доля выпускников 11-х классов, обучавшихся в классах с УИОП, профильных классах, поступивших в ОО ВО по профилю обучения в году, предшествующем году проведения мониторинга, в общей численности выпускников 11 класса соответствующего года, %	Школы, реализующие на уровнях общего образования сетевые формы реализации образовательных программ,
	1	2	3	4
<b>Мосальский район</b>	<b>100</b>	<b>100</b>	<b>26</b>	<b>3</b>

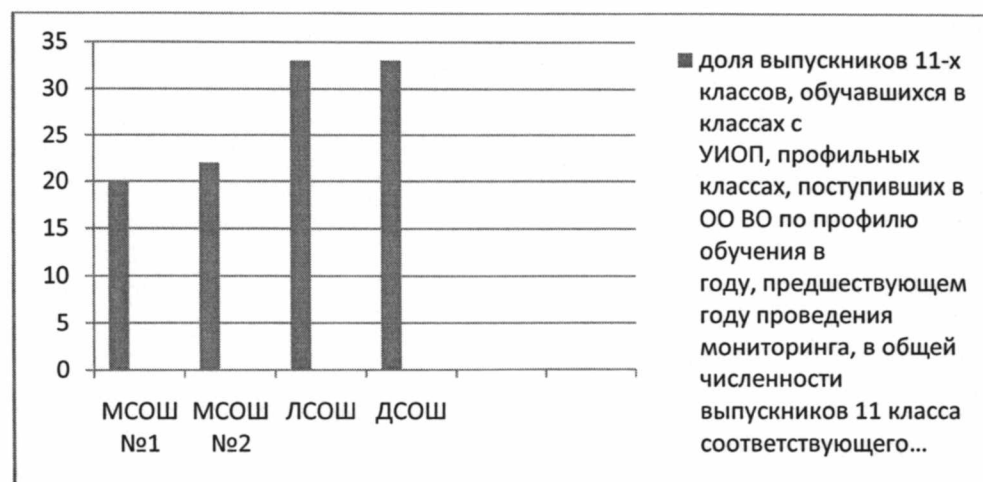
№1	100	100	20	1
№2	100	100	22	1
ЛСОШ	100	100	30	0
ДСОШ	100	100	30	1
БООШ	100	100	-	0
ГООШ	100	100	-	0

8.1. Доля обучающихся, выбравших для прохождения ГИА по образовательным программам СОО учебные предметы, соответствующие профилю обучения, в общей численности обучающихся 11-х классов, составила 100%

8.2. Доля обучающихся, выбравших для прохождения ГИА по образовательным программам ООО учебные предметы, соответствующие профилю обучения, в общей численности обучающихся 9-х классов, составила 100%

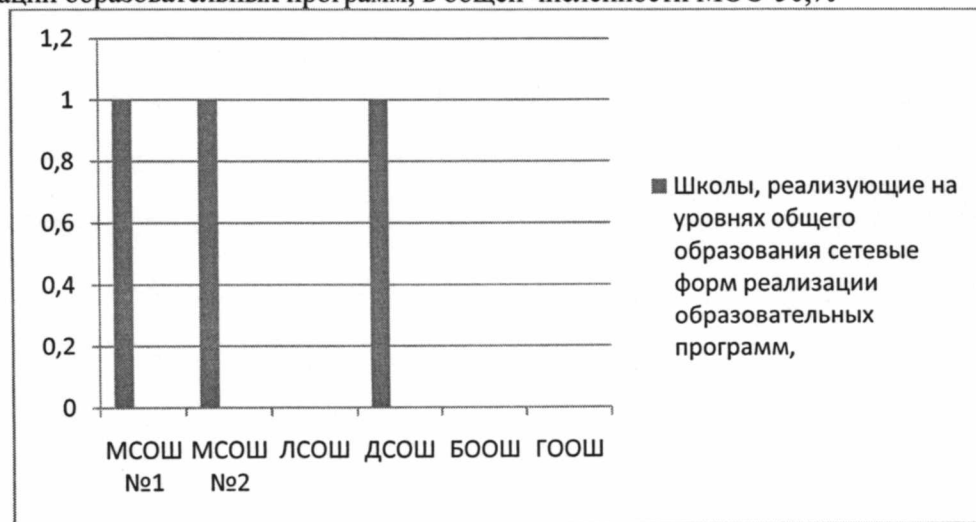
8.3. Доля выпускников 11-х классов, обучавшихся в классах с УИОП, профильных классах, поступивших в ОО ВО по профилю обучения в году, предшествующем году проведения мониторинга, в общей численности выпускников 11 класса соответствующего года, составила 26%. МКОУ ДСОШ и МКОУ ЛСОШ получили наиболее высокий показатель - 30%, наименьший - МКОУ МСОШ №1.

Рис.14.



8.4. Три школы района в отчетном периоде реализовывали на уровнях общего образования сетевые формы реализации образовательных программ, в общей численности МОО-50,%

Рис.15



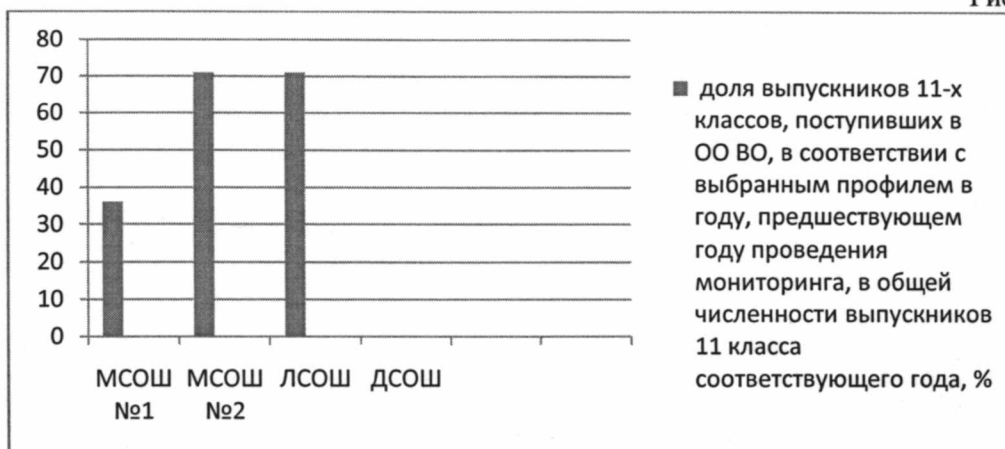
**Вывод:** наиболее качественно организована работа в отчетном периоде по *Эффективность профориентационной работы в профильных классах и классах с УИОП* в МКОУ ЛСОШ и МКОУ ДСОШ. Наименьшие показатели по этому блоку имеют МКОУ МСОШ №1 и МКОУ МСОШ №2

9. Успешность зачисления в ОО ВО в соответствии с выбранным профилем		
	доля выпускников 11-х классов, поступивших в ОО ВО, в соответствии с выбранным профилем в году, предшествующем	доля выпускников 11-х классов, поступивших в ОО ВО, находящиеся на территории Калужской области, в соответствии

	году проведения мониторинга, в общей численности выпускников 11 класса соответствующего года, %	с выбранным профилем в году, предшествующем году проведения мониторинга, в общей численности выпускников, поступивших в ОО ВО в соответствии с выбранным профилем в году, предшествующем году проведения мониторинга, %
<b>Мосальский район</b>	<b>60</b>	<b>48.6</b>
№1	36	36
№2	71	60
ЛСОШ	71	50
ДСОШ	-	-

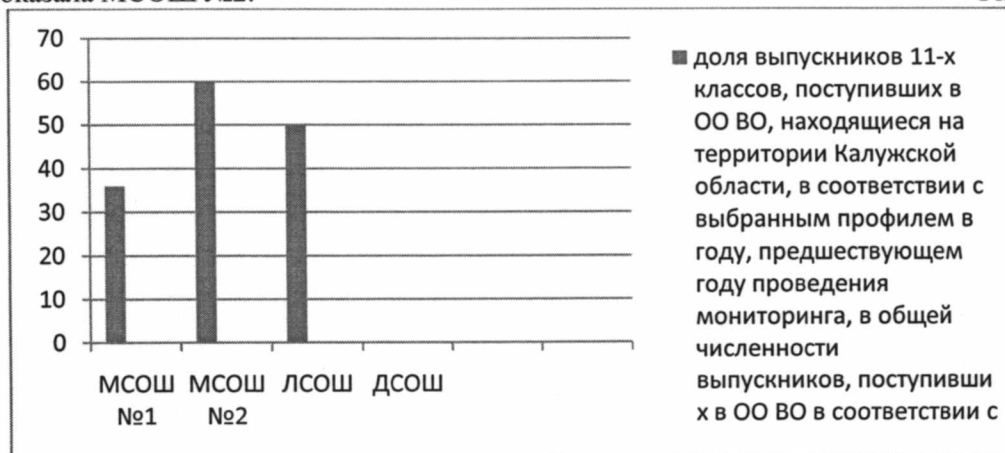
9.1. Доля выпускников 11-х классов, поступивших в ОО ВО, в соответствии с выбранным профилем в году, предшествующем году проведения мониторинга, в общей численности выпускников 11 класса соответствующего года, составила 36%. МКОУ МСОШ №2 и МКОУ ЛСОШ показали наилучший результат.

Рис.16



9.2. Доля выпускников 11-х классов, поступивших в ОО ВО, находящиеся на территории Калужской области, в соответствии с выбранным профилем в году, предшествующем году проведения мониторинга, в общей численности выпускников, поступивших в ОО ВО в соответствии с выбранным профилем в году, предшествующем году проведения мониторинга, составил 48,6. Наилучший результат показала МСОШ №2.

Рис.17



Вывод: наиболее качественно организована работа в отчетном периоде по успешность зачисления в ОО ВО в соответствии с выбранным профилем в МКОУМСОШ №2. Наименьшие показатели по этому блоку имеет МКОУ МСОШ №1.

Общий вывод: лидирующие позиции по трем направлениям профориентационной работы в отчетном периоде показала МКОУ ЛСОШ, по двум направлениям - МКОУ МСОШ №1, МКОУ МСОШ №2, МКОУ ДСОШ и МКОУ ГООШ, по одному направлению - МКОУ БООШ.

Наименьшие показатели по пяти направлениям профориентационной работы в отчетном периоде

показала МКОУ МСОШ №1, по трем направления- МКОУЛСОШ, по двум – МКОУ МСОШ №2 и МКОУ ДСОШ и по одному- МКОУ БООШ и МКОУ ГООШ.

Эффективно выстроена работа во всех общеобразовательных учреждениях Мосальского района по следующим направлениям:	
<b>1.Проведение ранней профессиональной ориентации обучающихся:</b>	<ul style="list-style-type: none"> <li>• участие в цикле уроков «ПроеКТОрия»,</li> </ul>
<b>2.Выявление предпочтений обучающихся на уровне основного общего образования в области профессиональной ориентации</b>	<ul style="list-style-type: none"> <li>• организация работы по охвату обучающихся 9-х классов профессиональной диагностикой</li> <li>• организация участия обучающихся 9-х классов в анкетировании по выявлению степени сформированности их профессиональных намерений и мотивов выбора профессии в формате онлайн на сайте министерства труда и социальной защиты Калужской области</li> </ul>
<b>3 Сопровождение профессионального самоопределения обучающихся на уровне ОО (в том числе обучающихся с ОВЗ):</b>	<ul style="list-style-type: none"> <li>• назначение ответственного лица за организацию профориентационной работы с обучающимися;</li> <li>• использование педагогами-психологами психодиагностического инструментария по выявлению профессиональных планов и намерений учащихся;</li> <li>• реализация годовых планов работы («дорожных карт», программ) по профориентации;</li> <li>• наличие и актуализация данных в профориентационных уголках, информационных стендах;</li> <li>• наличие и актуализация информации на странице «Профориентация обучающихся» на официальных сайтах ОО</li> </ul>
<b>4.Выявление предпочтений обучающихся на уровне среднего общего образования (далее – СОО) в области профессиональной ориентации</b>	<ul style="list-style-type: none"> <li>• организация работы по охвату выпускников 11-х классов профессиональной диагностикой;</li> <li>• организация работы по охвату выпускников 11-х классов анкетированием по выявлению степени сформированности их профессиональных намерений и мотивов выбора профессии в формате онлайн на сайте министерства труда и социальной защиты Калужской области;</li> <li>• активное участие в «ярмарках профессий» и других профориентационных мероприятиях, проводимых службой занятости населения с учетом выявленных потребностей регионального рынка труда.</li> </ul>
<b>5.Сопровождение профессионального самоопределения обучающихся на уровне СОО (в том числе обучающихся с ОВЗ)</b>	<ul style="list-style-type: none"> <li>• организация работы по охвату обучающихся СОО психолого-педагогической поддержкой, консультационной помощью по вопросам профессиональной ориентации .</li> </ul>
<b>6.Эффективность профориентационной работы в профильных классах и классах с УИОП</b>	<ul style="list-style-type: none"> <li>• организация работы с обучающимися 11-х классов по выбору для прохождения ГИА по образовательным программам СОО учебных предметов, соответствующих профилю обучения;</li> <li>• организация работы с обучающимися 9-х классов для прохождения ГИА по образовательным программам ОО учебных предметов, соответствующие профилю обучения.</li> </ul>

Наблюдается отсутствие, в отчетном периоде, четко выстроенной системы работы во всех общеобразовательных организациях МР «Мосальский район» по следующим направлениям:

<b>1.Проведение ранней профессиональной ориентации обучающихся:</b>	<ul style="list-style-type: none"> <li>• организация работы по подготовке к участию в региональном чемпионате профессионального мастерства «Молодые профессионалы» (WorldSkillsRussia) (направление «Юниоры»);</li> </ul>
<b>2 Сопровождение профессионального самоопределения обучающихся на уровне ОО (в том числе обучающихся с ОВЗ):</b>	<ul style="list-style-type: none"> <li>• организация работы по созданию условий для получения профориентационных услуг и дополнительного образования детьми с ОВЗ, как в очной форме, так и в форме дистанционного обучения на уровне ОО;</li> </ul>

	<ul style="list-style-type: none"> <li>организация на уровне ООО работы по прохождению обучающимися, профессиональных проб в ПОО, ВО ООО и на производстве;</li> </ul>
<b>3.Выявление предпочтений обучающихся на уровне среднего общего образования (далее – СОО) в области профессиональной ориентации</b>	<ul style="list-style-type: none"> <li>организация работы по обучению обучающихся по индивидуальным учебным планам;</li> </ul>
<b>4.Сопровождение профессионального самоопределения обучающихся на уровне СОО (в том числе обучающихся с ОВЗ)</b>	<ul style="list-style-type: none"> <li>организация работы на уровне СОО по прохождению обучающимися, профессиональных проб в ПОО, ВО ООО и на производстве;</li> </ul>
<b>5.Выбор профессии обучающимися на уровне СОО</b>	<ul style="list-style-type: none"> <li>организация работы с выпускниками 11-х классов, поступивших на обучение в ПОО, ОО ВОв рамках целевой подготовки по специальностям, востребованным на рынке труда Калужской области, с заключением соответствующих договоров с последующим трудоустройством на предприятия и в организации.</li> </ul>

Не уделено внимание в МКОУ БООШ, МКОУ ГООШ, МКОУ ДСОШ и МКОУ ЛСОШ следующему направлению :

<b>1. Выявление предпочтений обучающихся на уровне основного общего образования в области профессиональной ориентации</b>	<ul style="list-style-type: none"> <li>организация работы в МКОУ БООШ, МКОУ ГООШ и МКОУ ДСОШ с обучающимися 9-х классов, с целью продолжения их обучения в профильных классах в соответствии с выявленными профессиональными предпочтениями;</li> <li>организация работы в МКОУ БООШ, МКОУ ГООШ и МКОУ ЛСОШ с учащимися по вовлечению их в деятельность трудовых объединений школьников .</li> </ul>
---	--

Ведущий специалист ОО и ОПД:

**Е.В.Шамарова**